

HÍRES FESTMÉNYEK és érdekességek

Készítette: Kovács Kata Kriszta
és Zoltáni Szende Boróka



CSILLAGOS ÉJ

Vincent Van Gogh

-A Csillagos éj című festményt Vincent van Gogh 1889-ben festette, amikor a dél-franciaországi Saint-Rémy-de-Provence elmegyógyintézetében kezelték. A képet az intézet ablakaiból nyíló kilátás ihlette.

-A festményen látható örvénylő égbolt nemcsak művészi túlzás: egyes tudósok szerint a mintázat hasonlít a turbulens áramlások matematikai modelljeire – vagyis Van Gogh meglepően pontosan ábrázolta a természetben előforduló mozgásformákat.

-A képen szereplő falu nem a valós látvány pontos másolata. Van Gogh több elemet – például a templomtornyot – képzeletből vagy korábbi holland emlékei alapján festett hozzá a kompozícióhoz.

-A festmény ma a Museum of Modern Art (MoMA) gyűjteményében található New York City-ben, és a világ egyik legismertebb és leggyakrabban reprodukált műalkotása



AZ UTOLSÓ VACSORA

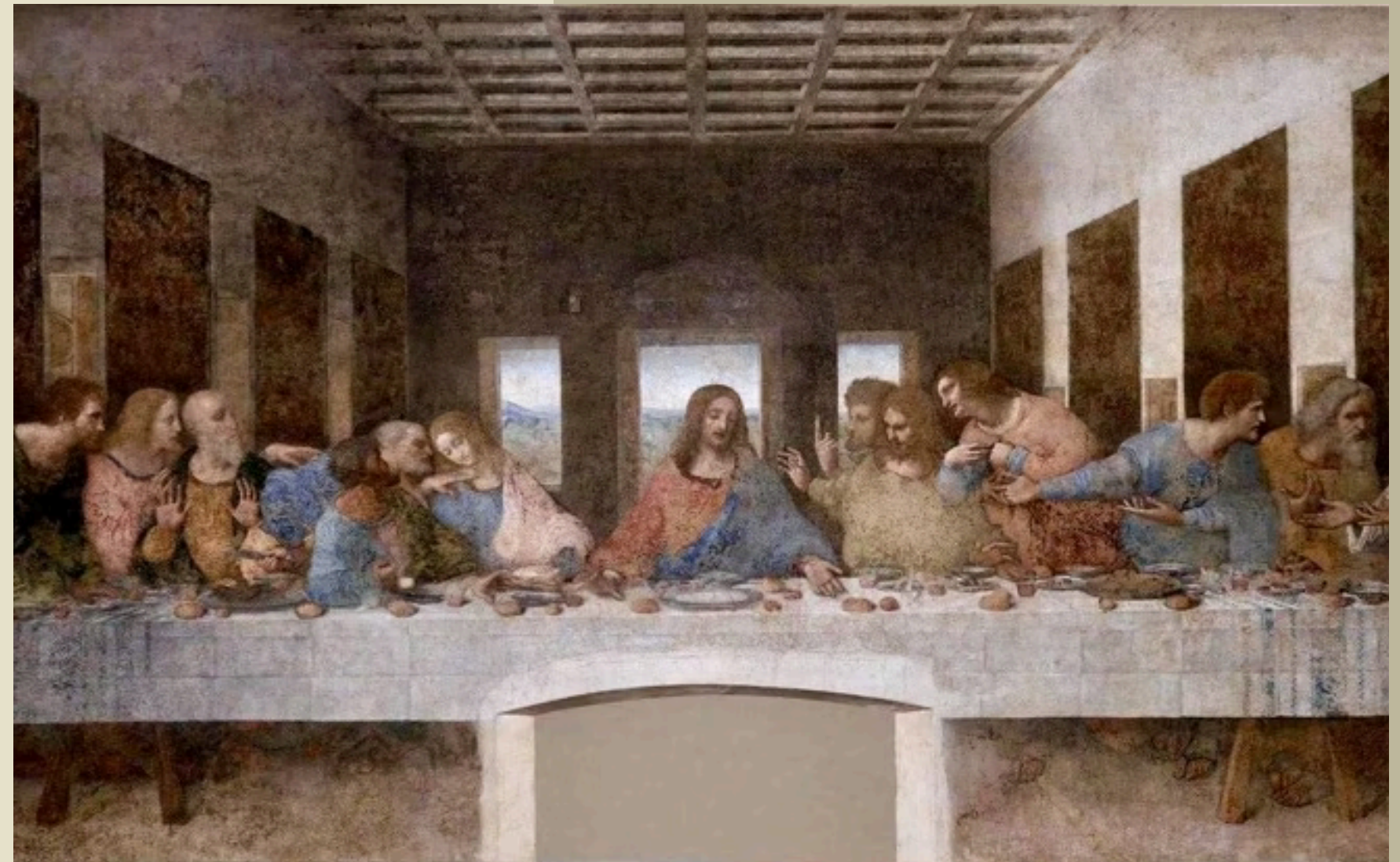
Leonardo da Vinci

-Leonardo nem igazi freskót festett, hanem száraz vakolatra dolgozott temperával és olajjal. Emiatt a festmény már röviddel elkészülte után romlani kezdett.

-A mű a Santa Maria delle Grazie kolostorának ebédlőfalán látható, Olaszországban.

-A festmény azt a pillanatot örökíti meg, amikor Jézus közli tanítványaival, hogy egyikük el fogja árulni őt – és a tanítványok reakciói mind különböző érzelmeket tükröznek.

-Az áruló, Júdás, az asztalnál ül a többiekkel, kezében egy pénzes erszényt tart, ami az árulásáért kapott pénzre utal. Leonardo da Vinci: Az utolsó vacsora



MONA LISA

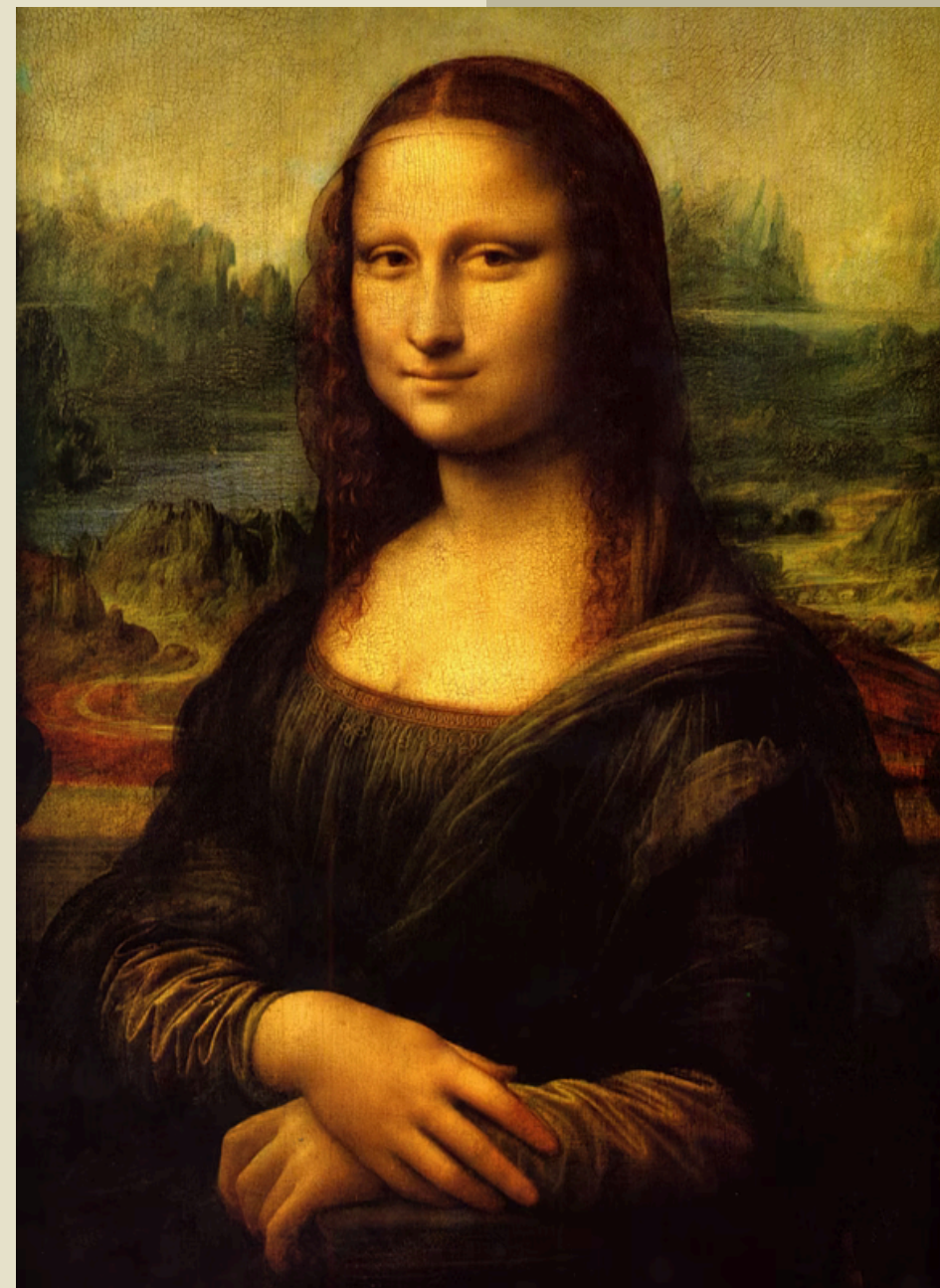
Leonardo da Vinci

-1503-1519 között készült festmény, ma a párizsi Louvre-ban van kiállítva.

-1911-ben Vincenzo Peruggia ellopta a Louvre-ból, ez a 20. század legnagyobb műkincslopásának számított. A mű 1913-ban került elő, Firenzében.

-A legtöbb ember szerint a kép Del Giocondo feleségét, Lisát ábrázolja, ezt tények is igazolják. Azt viszont már nem sokan tudják, hogy Lisának volt egy házasság előtti gyereke és nagyapja a szégyen elkerülése érdekében adta hozzá Giocondóhoz.

-A festmény olajfestékkel készült, műfaja arckép, méretei 77x53 cm.



NAPÓLEON ÁTKELL AZ ALPOKON

Jaques Louis D.

-Ez a festmény a francia neoklasszicizmus egyik legismertebb alkotása.

-1800-ban készült, és azt a történelmi eseményt ábrázolja, amikor Napoleon Bonaparte seregeivel átkelt az Alpokon, hogy meglepetésszerű támadást indítson az osztrák hadsereg ellen Itáliában.

-A kép az itáliai hadjárat idején készült, és Spanyolország királya rendelte meg.

-Több változata is létezik – Jaques legalább öt verziót festett belőle.



A HINTA

Jean-Honoré Frangoard

- A festmény a rokokó stílus egyik legismertebb alkotása – könnyed, elegáns és játékos hangulat jellemzi.
- A kép egy gazdag arisztokrata megrendelésére készült, tehát eredetileg magángyűjteménybe szánták.
- A háttérben látható kis Ámor-szobor (Cupido) a szerelem jelképe.
- A kép tele van pasztellszínekkel és részletgazdag növényzettel, ami a rokokó díszítettségét mutatja.



KÁVÉHÁZ TERASZA ÉJJEL

Vincent Van Gogh

Csillagos égbolt – Ez az egyik első festménye, ahol megjelenik a híres csillagos ég motívum, még a későbbi Csillagos éj előtt.

Erős szinkontraszt – A sárga kávézó fényei és a mélykék ég erős ellentétet alkotnak.

Nincs fekete festék – Van Gogh ezen a képen nem használt fekete színt, még az éjszakai részekhez sem.

Valós helyszín – A kép az arles-i Place du Forum egyik kávézóját ábrázolja, ami ma is létezik.



A CSÓK

Gustav Klimt

- 1907–1908 között készült, Klimt úgynevezett arany korszakában. Ebben az időszakban sok művén használt aranszint és díszítő mintákat, bizánci mozaikok ihletésére.
- A festményen valódi aranylemezt alkalmazott. Ez különleges csillogást ad a képnek, és szinte ikon-szerű, szentképre emlékeztető hatást kelt.
- A kép mérete kb. 180 × 180 cm, vagyis majdnem négyzet alakú. A nagy méret miatt a néző szinte „belemerül” a jelenetbe.
- A férfi és a nő ruháján látható minták különböznek:
 - a férfi ruháján inkább szögletes, fekete-fehér formák láthatók,
 - a nő ruháján pedig kerek, virágos motívumok.
 - Ez sokak szerint a férfi és női energia különbségét jelképezi.



SUNSET IN THE YOSEMITE VALLEY

Albert Bierstadt

A Sunset in the Yosemite Valley egy nyugodt, naplementés tájkép, amely a Yosemite-völgyet mutatja be.

A festményen a fények és a köd adják a hangulat nagy részét.

Bierstadt gyakran szebbé tette a tájat, mint amilyen valójában volt.

A kép célja, hogy a természetet békésnek és hatalmasnak mutassa.

A naplemente arany színe kiemeli a hegyek formáit.

A festmény sokak szerint idealizált, de ettől lesz különleges. Összességében egy csendes, nyugodt hangulatú tájkép.



VÍZILILIOMOK

Claude Monet

Kb. 30 éven át festette a tavirózsákat – élete utolsó időszakának ez volt a fő témája.

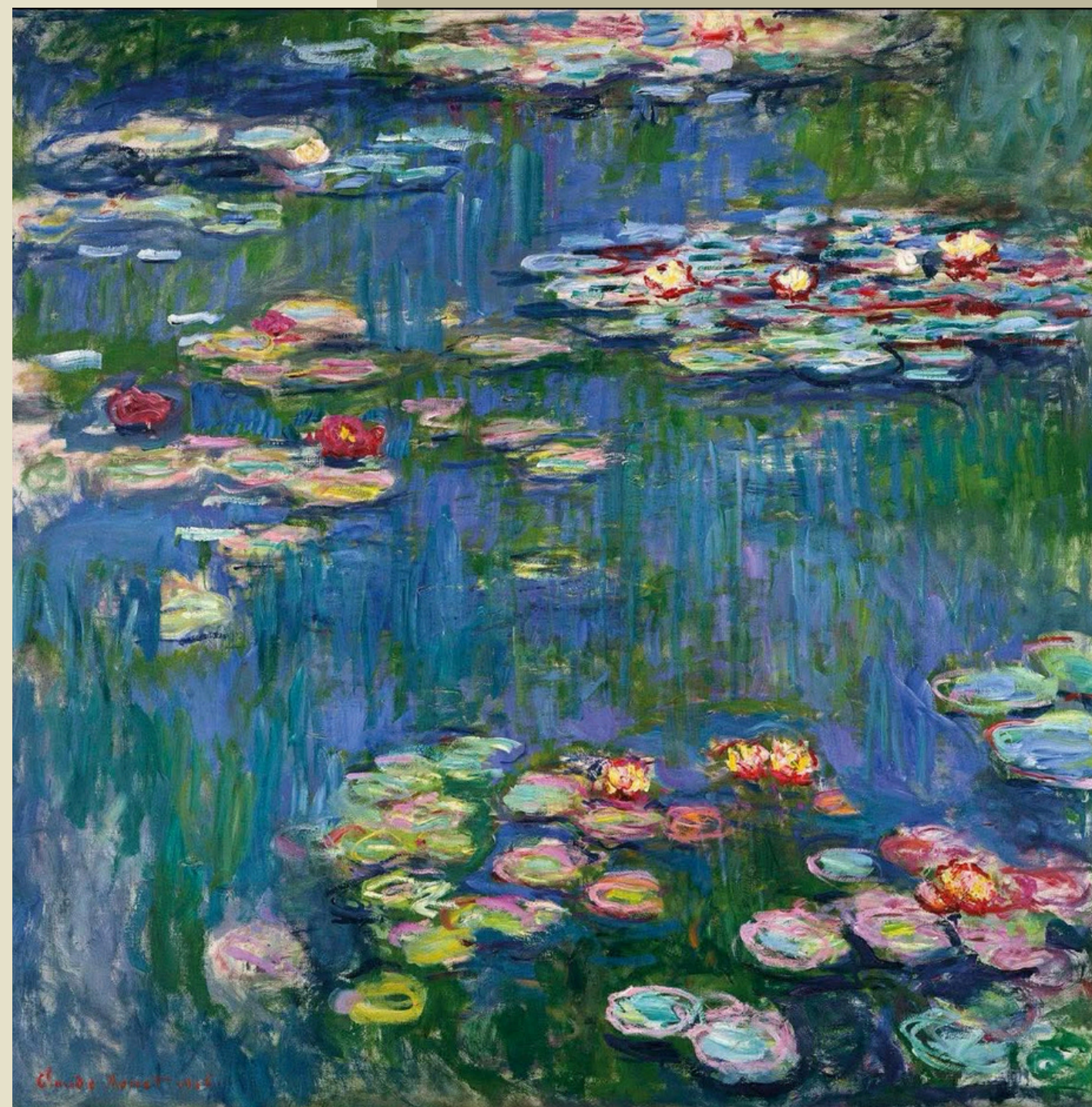
A kertjét a franciaországi Giverny városában maga tervezte, még japán hidat is építtetett bele inspirációként.

A késői képei egyre inkább szinte absztraktnak tűnnek – sok művészettörténész szerint előrevetítik a modern festészetet.

Monet szürkehályogban szenvedett, ami befolyásolta a színlátását – ezért a későbbi képei sokkal vörösebbek, erőteljesebbek lettek.

A hatalmas méretű Vízililiomok képek ma a párizsi Musée de l'Orangerie ovális termeiben láthatók, kifejezetten erre a célra kialakítva.

A képeken gyakran nem is látjuk a partot – Monet célja az volt, hogy a néző úgy érezze, mintha „belemerülne” a víz felszínébe



GUERNICA

Pablo Picasso

- 1.A képet 1937-ben festette a spanyol polgárháború idején, a Guernica város bombázása után.
- 2.A festmény fekete-fehér-szürke színekből áll, hogy a gyász és a pusztítás hangulatát erősítse.
- 3.Először az 1937-es párizsi világkiállításon mutatták be a spanyol pavilonban.
- 4.A mű a háború borzalmainak és az ártatlan civilek szenvedésének egyik legismertebb jelképe lett



A SIKOLY

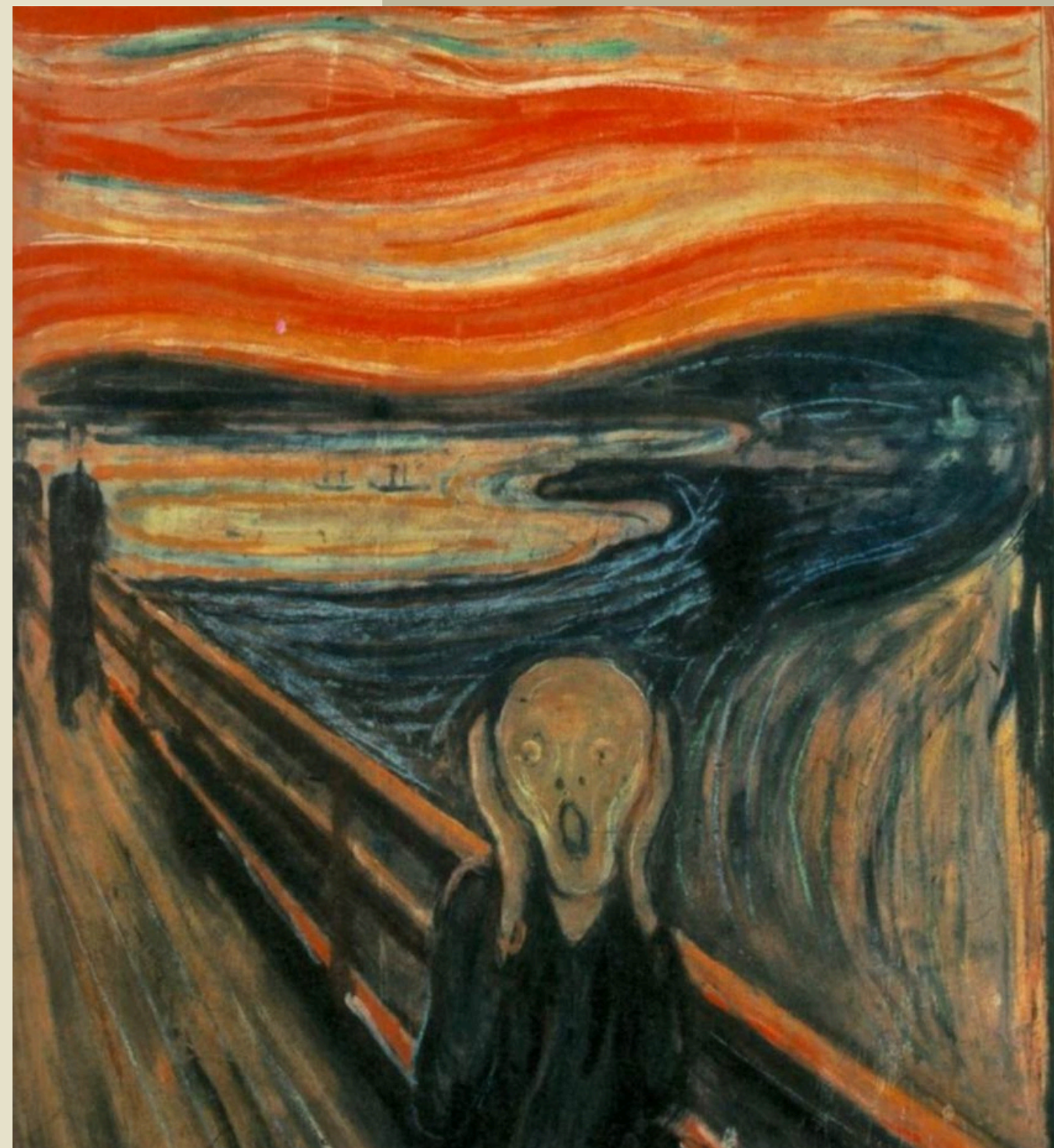
Edvard Munch

Nem is egy festmény: Munch valójában négy különböző verziót készített ebből a jelenetből (festményt, pasztellt és krétarajzot is).

Nem az alak sikít: Bár a címe ezt sugallja, Munch naplóbejegyzései szerint a figura nem kiált, hanem befogja a fülét, mert a természet hatalmas, végtelen sikolyát hallja maga körül.

Egy titkos felirat: A festmény bal felső sarkában egy alig látható, ceruzával írt mondat olvasható: "Csak egy őrült festhette!". Sokáig azt hitték, egy vandál írta rá, de ma már tudjuk, hogy maga Munch volt az.

Kétszer is ellopták: A különböző verziókat kétszer is ellopták norvég múzeumokból (1994-ben és 2004-ben), de szerencsére mindkét alkalommal megkerültek.



ÉJJEI ŐRJÁRAT

Rembrandt van Rijn

1. A festmény címe megtévesztő: nem éjszakai jelenetet ábrázol. A sötét hatás az évszázadok alatt elsötétedett lakkréteg miatt alakult ki.
2. Ez nem egy hagyományos, statikus csoportkép – Rembrandt mozgás közben ábrázolta a polgárőröket, ami akkoriban nagyon újszerű volt.
3. A képet 1715-ben levágták, hogy beférjen egy terem falára – így néhány figura lemaradt az eredeti kompozícióról.
4. A festmény hatalmas méretű (kb. 3,6 × 4,3 méter), és az egyik leghíresebb holland műalkotás.

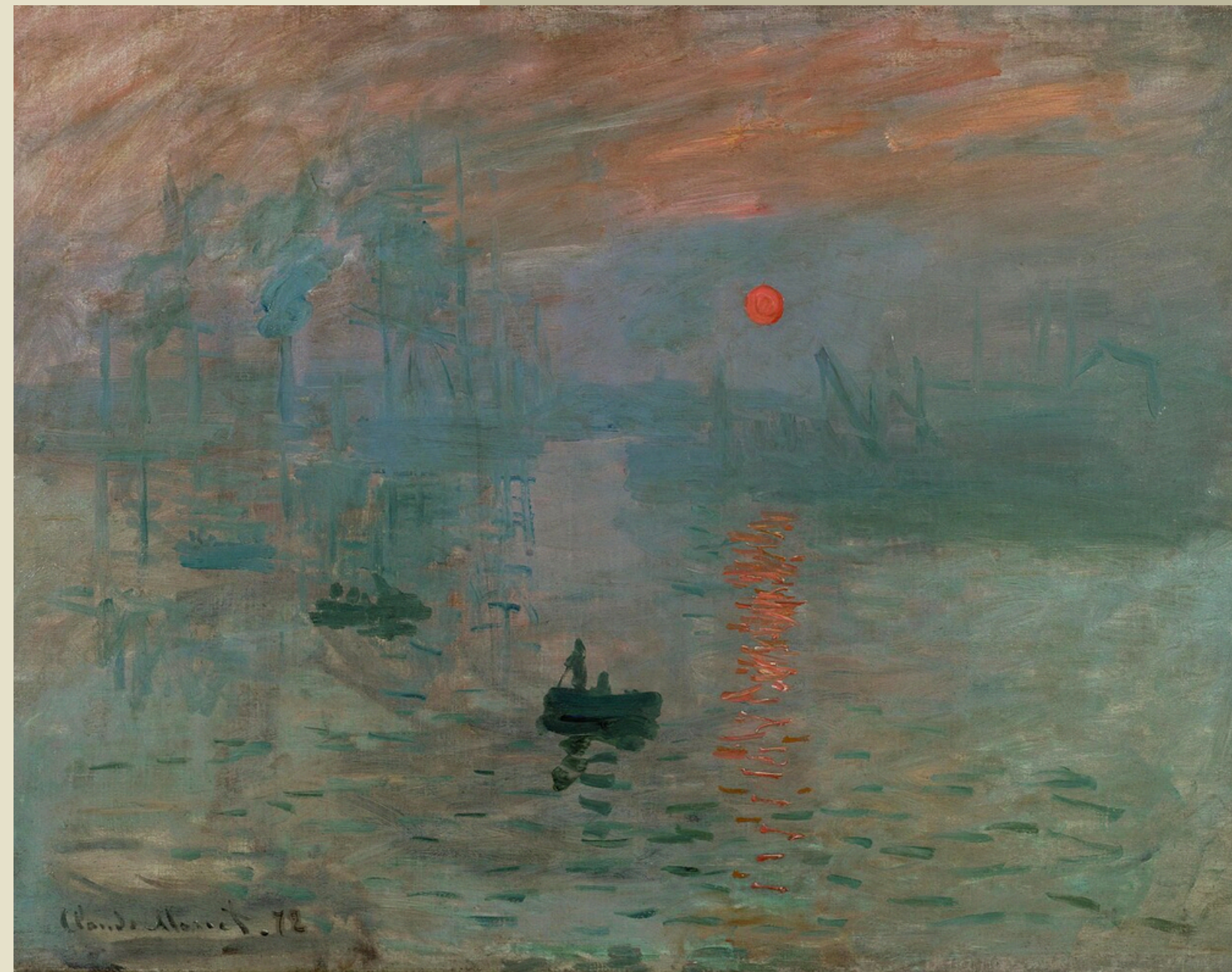


IMPRESSZIÓ A FELKELOŐ NAP

Claude Monet

Monet 1872 őszén tért haza Londonból, ahova a porosz-francia háború elől menekült, a képet kevéssel ezután festette Le Havre-ban, ahol a gyerekkorát töltötte. A festmény szállodája, az Hôtel de l'Amirauté kikötőre nyíló ablakából készült.

A képen a kikötőt pára vagy köd borítja, amelyben elmosódnak a kontúrok, így inkább csak sejteni lehet a vízen úszó bárkákat, a háttérben horgonyzó vitorlást, a füstölő kéményeket és az áruk rakodására szolgáló darukat. A kékes-narancsos árnyalatok közül a középben haladó csónak sötétje és a napkorong fényes foltja emelkedik ki. Részletek nem látszanak. A tenger felszínén különálló, erőteljes ecsetvonások hangsúlyozzák a különböző színek játékát.



ÉJJEI BAGLYOK

Edward Hopper

1. A festményt Edward Hopper készítette 1942-ben. Hopper az amerikai realizmus egyik legismertebb alakja, aki gyakran ábrázolta a modern városi élet magányos pillanatait.
2. Eredeti cím és helyszín: A mű eredeti címe Nighthawks, és egy késő esti jelenetet mutat be egy nagyvárosi étkezdében. A kép hangulata a korabeli New York City atmoszféráját idézi, bár a konkrét hely nem létezett pontosan ebben a formában.
3. A magány szimbóluma: A festményen négy alak látható, akik fizikailag közel ülnek egymáshoz, mégis elszigeteltnek tűnnek. A kép a modern városi lét magányát és elidegenedését fejezi ki, különösen a második világháború idején.
4. Mai őrzési helye: A festmény ma a Art Institute of Chicago gyűjteményében található, ahol a múzeum egyik legismertebb és legtöbbet reprodukált alkotásának számít.



2000 YARD STARE

Tom Lea

1. A festmény a második világháború poklát idézi meg: egy katonát mutat, aki teljes érzelmi kiégés és pszichés sokk állapotában van.
2. A „2000 yard stare” kifejezés innen vált ismertté, és ma is használják a trauma vagy extrém kimerültség jelölésére.
3. Az eredeti mű a National Museum of the Marine Corps gyűjteményében található.
4. A kifejezés és a kép vizuális stílusa mémként is elterjedt, főleg olyan helyzetekre, amikor valaki teljesen kiégett, üres tekintettel néz maga elé – gyakran humoros, túlzó kontextusban használják.



THE DREAM

Henri Rousseau

1.A festményen egy meztelen nő fekszik egy kanapén egy egzotikus dzsungelben – Rousseau soha nem járt dzsungelben, csak botanikus kertek és képeslapok alapján festett.

2.A képen egy kígyóbűvölő is látható, aki zenél – mintha a zene „életre keltené” a természetet.

3.Több mint 20 féle növényt és állatot lehet felfedezni a képen.

4.Ez volt Rousseau utolsó befejezett festménye, 1910-ben mutatták be Párizsban.



LEÁNY GYÖNGY FÜLBEBEVALÓVAL

Jan Vermeer van Delft

1.A "gyöngy" valójában nem gyöngy: A szakértők szerint ekkora méretű természetes gyöngy nem létezett a korban (vagy megfizethetetlen lett volna).

2.Láthatatlan szempillák: Sokáig azt hitték, a lánynak nincsenek szempillái és a háttér csak egy sima sötét űr. Egy 2020-as mikroszkópos vizsgálat azonban kimutatta, hogy Vermeer festett apró szempillákat, és eredetileg egy zöld függöny volt a lány mögött, ami az évszázadok alatt sötétedett feketére.

3.A titokzatos modell: Senki nem tudja biztosan, ki szerepel a képen. A népszerű elméletek szerint vagy Vermeer legidősebb lánya, Maria, vagy egy szolgáló (mint a regényben) volt a modell, de az is lehet, hogy a lány csupán a festő képzeletének szüleménye.



PANDEMONIUM

John Milton

A Pandemonium egy 1841-es olajfestmény, amelyet John Martin készített, angol művész.

A tájképfestészetet az irodalommal ötvözi ebben a festményben.

A pokol fővárosát, Pandemoniumot ábrázolja, amelyet John Milton 1667-es Elveszett Paradicsom című verse ihletett. A Louvre-ban, Franciaországban őrzik.

Ez a drámai, romantikus alkotás a káoszt és a "pokoli főváros" monumentalitását mutatja be.



AZ ALVÓ CIGÁNYY

Henri Rousseau

1. Öntanult festő alkotása

Rousseau nem járt akadémiára, teljesen autodidakta módon tanult festeni, mégis a modern festészet egyik fontos alakja lett.

2. Álom és valóság határán

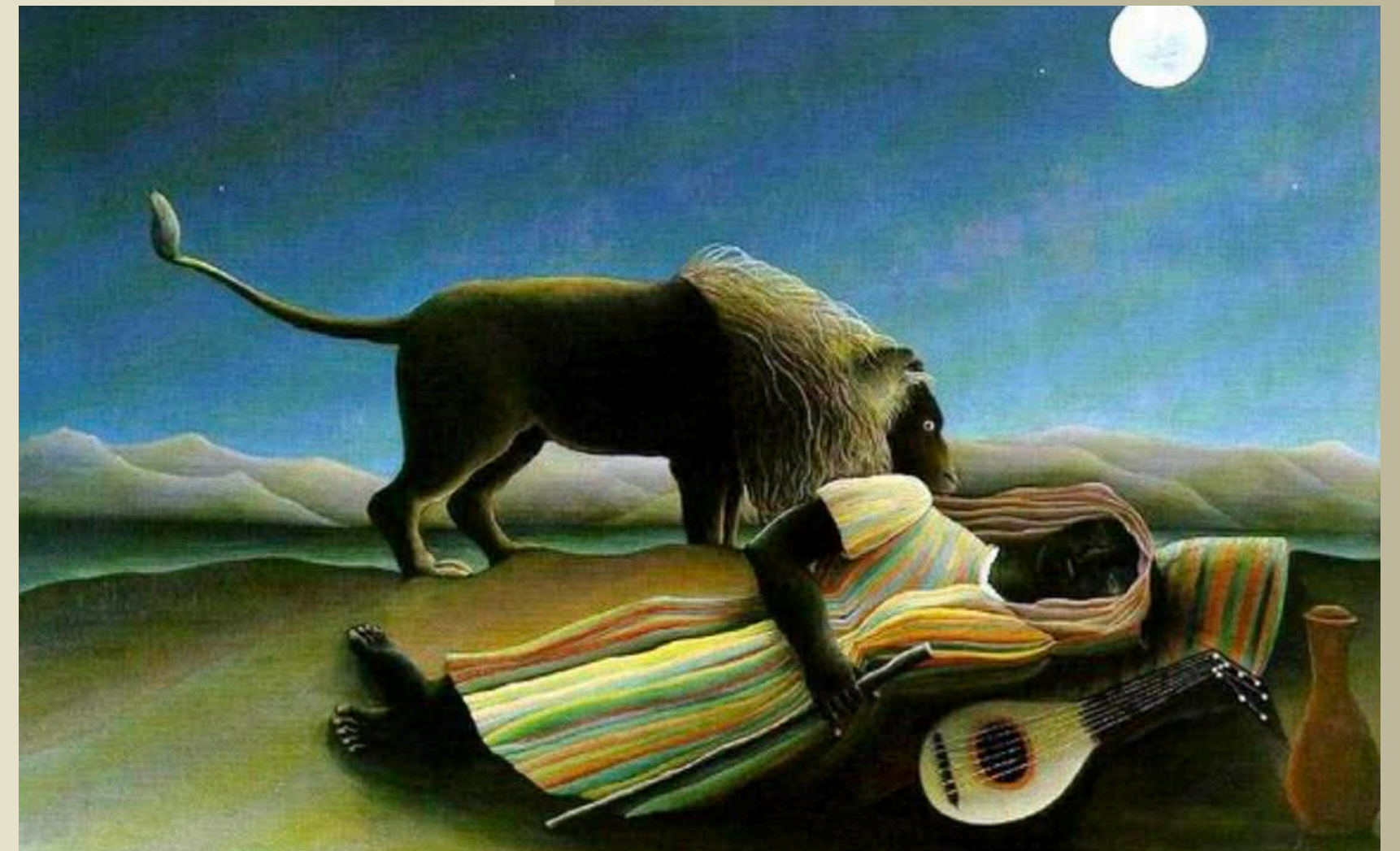
A kép különlegessége, hogy a sivatagi, holdfényes jelenet egyszerre tűnik békésnek és fenyegetőnek – az oroszlán megszagolja az alvó nőt, mégsem támad rá.

3. Naiv stílus

A festmény az úgynevezett „naiv művészet” stílusához tartozik: egyszerű formák, éles kontúrok, részletgazdag, mégis mesészerű ábrázolás jellemzi.

4. Szimbolikus jelentés

A kutatók szerint a kép az ártatlanság és a veszély, az ember és a természet kapcsolatát, vagy akár az álmvilág misztikumát is jelképezheti.



AZ ATHÉNI ISKOLA

Raffaello Sanzio

1509–1511 között készült a Vatikánban, a Stanza della Segnatura-ban.

A festmény az ókori görög filozófusokat ábrázolja egy idealizált építészeti térben. Középen Platón (az ég felé mutat) és Arisztotelész (a föld felé mutat) látható.

Raffaello saját magát is megfestette a képen, a jobb oldalon, a néző felé tekintve.



VÁNDOR A KÖDTENGER FELETT

Caspar David Friedrich

A festményt Caspar David Friedrich készítette 1818 körül, és a romantika egyik leghíresebb alkotása.

Az alakot hátulról látjuk („Rückenfigur”), így a néző könnyen azonosulhat vele, mintha ő állna a sziklán.

A ködtenger a természet titokzatosságát és végtelenségét jelképezi. A mű az ember kicsinységét hangsúlyozza a hatalmas tájjal szemben.



ÖREG GITÁROS

Pablo Picasso

1. A festmény Picasso “kék korszakában” készült, amikor műveit kék és kékes-zöld árnyalatok uralták.
2. A kép szinte teljes egészében kék színű, kivéve a gitárt, amely egy barnás árnyalat tál kiemelkedik.
3. Röntgen vizsgálatok kimutatták, hogy a felszín alatt egy másik, korábban elkezdett festmény rejlik.
4. Ma Chicagóban található és az “Art institute of Chicago” gyűjteményének egyik leghíresebb alkotása.



A JAPÁN HÍD GIVERNYBEN

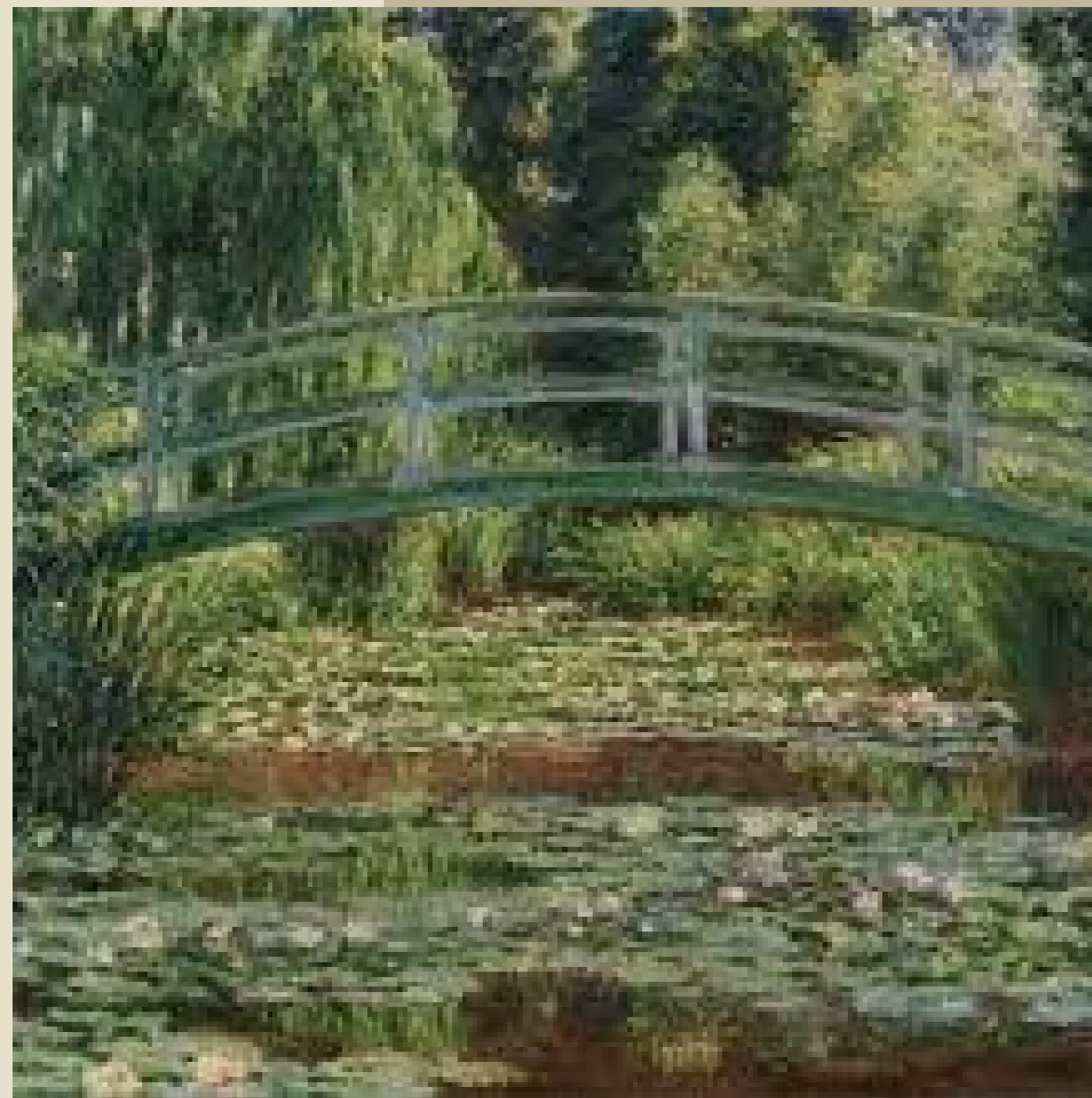
Claude Monet

1. Monet saját kertje volt az inspiráció forrása A festmény a művész Givernyben kialakított vízikertjét ábrázolja, amelyet Monet maga tervezett és gondozott. A japán stílusú híd a kert központi eleme volt, és Monet egyik kedvenc motívumává vált.

2. Egy sorozat része – ugyanaz a nézőpont, más hangulatok 1899-ben Monet 12 festményt készített ugyanarról a hídról, ugyanabból a nézőpontból, különböző fényviszonyok és hangulatok megörökítésével. Ez a sorozat jól mutatja, mennyire foglalkoztatta a fény és a természet változása.

3. A híd Monet életművének visszatérő motívuma A japán híd nem csupán egyetlen korszakában jelent meg: Monet élete végéig újra és újra visszatért hozzá, különböző stílusokban és technikákkal festve meg, a korai tiszta impresszionista ecsetkezeléstől a későbbi, expresszív, vastagabb festékrétegekig.

4. A kert tudatosan kialakított művészi „laboratórium” volt Monet 1893-ban engedélyt kért a helyi tanácstól, hogy egy közeli patak vizét elterelje, és így létrehozza saját tavát és vízikertjét. Ez a mesterségesen kialakított környezet később a vízililiom- és hídfestmények egész sorozatának alapjául szolgált.



NŐ NAPERNYŐVEL

Claude Monet

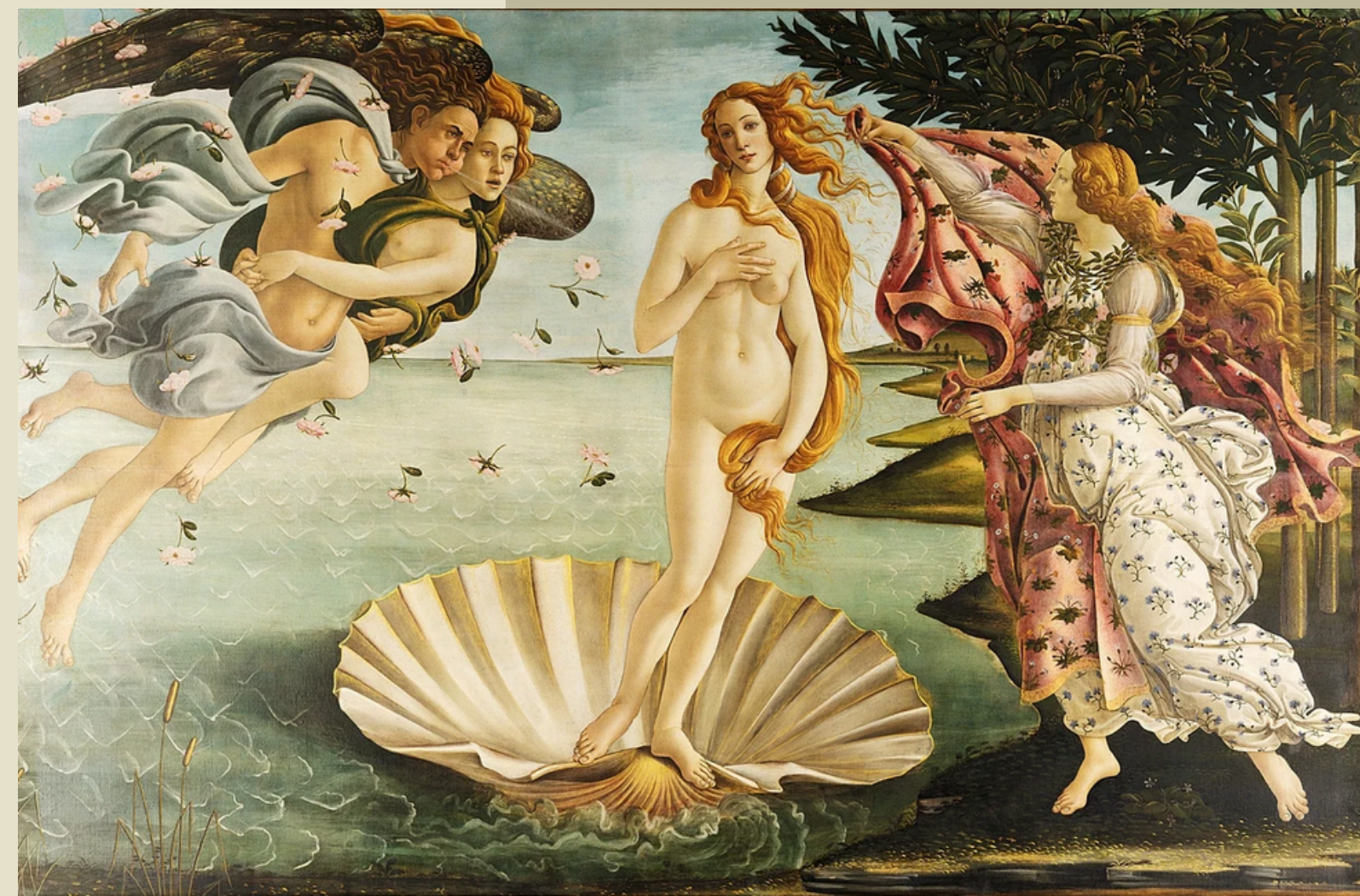
1. A festményen Monet felesége, Camille Monet és kisfiuk látható egy szeles mezőn.
2. A képet nagyon gyors, laza ecsetvonásokkal festette, hogy megragadja a pillanatot.
3. Az alakot alulnézetből látjuk, amitől a nő és az égbolt különösen mozgalmasnak tűnik.
4. A festmény ma a National Gallery of Art gyűjteményében található.



A VÉNUSZ SZÜLETÉSE

Sandro Botticelli

1. Mit ábrázol a festmény? A kép azt a mitológiai pillanatot mutatja, amikor Venus, a szerelem és szépség istennője megszületik a tenger habjaiból, és egy kagylón állva érkezik a partra.
2. Nem vallási téma volt A reneszánsz idején a legtöbb festmény vallási volt, de ez mitológiai témájú, ami akkoriban ritkább és merészebb választásnak számított.
3. Különleges testarányok Vénusz testtartása nem teljesen anatómiailag pontos. Botticelli szándékosan hosszabb nyakat és karokat festett, hogy elegánsabb, „isteni” hatást keltsen.
4. Óriási méretű festmény A kép kb. 172 × 278 cm, tehát majdnem 3 méter széles, így eredetileg paloták falára készült.



OLVADÓ ÓRÁK

Salvador Dalí

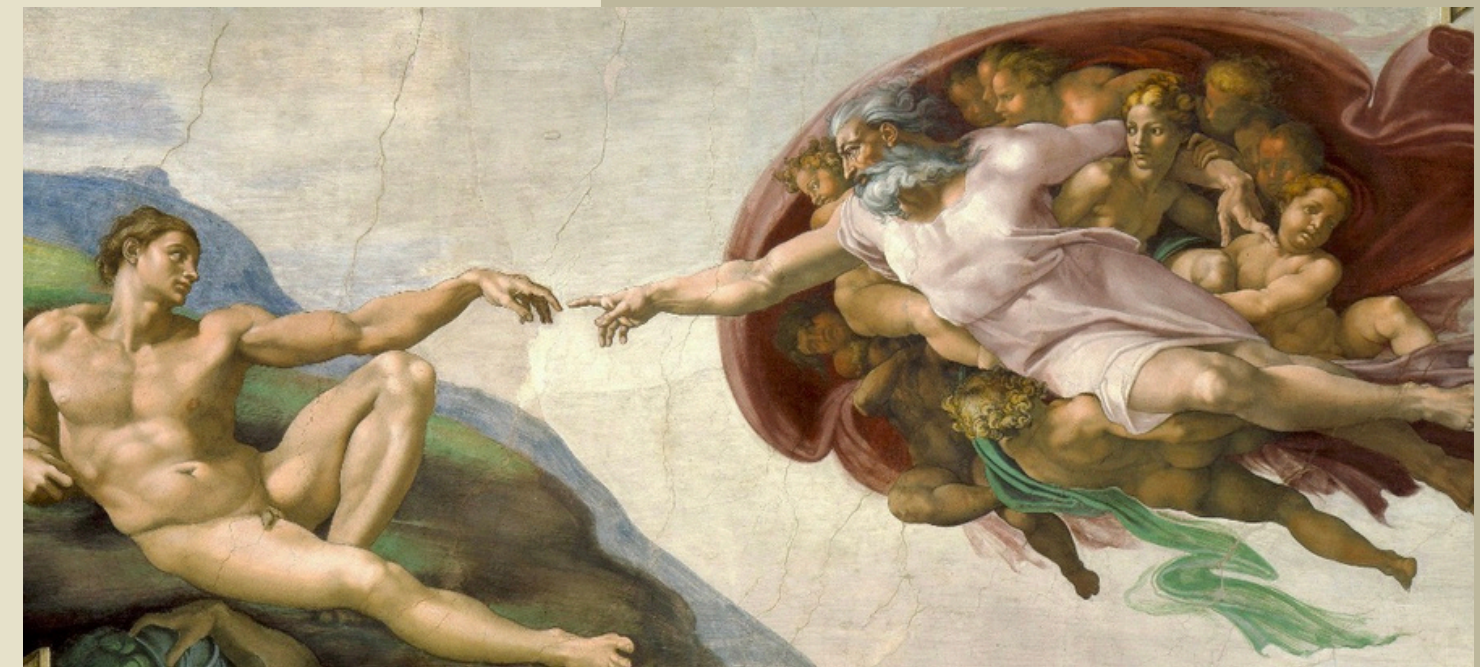
1. Az „olvadó órák” ihlete Dalí szerint az elfolyó, puha órák ötlete egy megolvadt camembert sajtból jött, amit egy forró napon látott. A festmény így a valóság és az álom határán mozog.
2. A szürrealizmus egyik legismertebb műve A kép a szürrealizmus ikonikus alkotása. A mozgalom célja az volt, hogy a tudatalatti világot, az álmokat és irracionális képeket jelenítse meg.
3. Az idő relativitása A megnyúló, lecsúszó órák az idő bizonytalanságát jelképezik. Sokan úgy értelmezik, hogy a mű kapcsolatban áll Albert Einstein relativitáselméletével, bár Dalí ezt nem egyértelműen erősítette meg.
4. Ma New Yorkban látható A festmény jelenleg a Museum of Modern Art (MoMA) gyűjteményében található, New York City-ben.



ÁDÁM TEREMTÉSE

Michelangelo

- A művet Michelangelo festette 1508 és 1512 között. Bár elsősorban szobrásznak tartotta magát (például a Dávid-szobor alkotója), mégis a festészet egyik legismertebb alkotását hozta létre.
- A Sixtus-kápolna mennyezetén található
- A freskó a Sixtus-kápolna mennyezetének egyik központi jelenete a Vatikánban. A teljes mennyezet több mint 300 alakot ábrázol bibliai jelenetekben.
- A majdnem összeérő kezek
- A festmény legismertebb részlete Isten és Ádám majdnem összeérő ujjá. A kis rés a két kéz között a teremtés pillanatának feszültségét és az isteni szikra átadását jelképezi.
- Az „agy-elmélet”
- Egyes kutatók szerint Isten és az őt körülvevő alakok formája egy emberi agy körvonalát idézi. Ez az értelmezés arra utalhat, hogy Michelangelo – aki kiváló anatómiai ismeretekkel rendelkezett – a tudás és az értelem isteni eredetére akart utalni.





KÖSZÖNJÜK A FIGYELMET!